



Reparaturanleitungen

Inhaltsverzeichnis

| | |
|---------------|--|
| Seite 2 | Kurzanleitung für Whirlpools ab Modelljahr 2009 |
| Seite 3 | Erkennen welche Steuerungseinheit eingebaut ist |
| Seite 4 | Gecko Steuerung |
| Seite 4 + 5 | Programmierungen |
| Seite 6 | Whirlpool entleeren zum Ueberwintern |
| Seite 7 | Fehlersuche bei blinkender Anzeige oder FLO |
| Seite 8 | Beheben von FLO (oder Temperaturunterschiede Anzeige - Wassertemperatur) |
| Seite 9 | Fehlersuche bei Kurzschluss |
| Seite 10 | Fehlerbehebung quietschender Motor |
| Seite 11 | Pur Modus ohne Motoren – high limit Schalter |
| Seite 12 | Salzsäure Behandlung |
| Seite 13 | Heizungsdruckschalter |
| Seite 14 | Ozon-Anlage |
| Seite 15 | Austauschen von Jetdüsen |
| Seite 16 | Whirlpool Innenbeleuchtung |
| Seite 17 | Umwälzpumpe austauschen, ev. Kondensor |
| Seite 18 + 19 | Jetmotor austauschen und Kondensor wechseln |
| Seite 20 | Lager ersetzen an Pumpe |
| Seite 21 | Blower austauschen |
| Seite 22 | Kontrollbord austauschen |
| Seite 23 | Reinigen der Heizung |
| Seite 24 | Gecko Einheit aus- und wieder einbauen |
| Seite 25-27 | Scandia Einheit aus- und wieder einbauen |
| Seite 28-29 | Timer ersetzen |
| Seite 30 | Scandia Einheit öffnen |
| Seite 31-32 | Heizung entkalken mit Salzsäure |
| Seite 33 | Anleitung für beste Wasserqualität |
| Seite 34 | Undichtigkeiten |

Whirlpool auf festen Untergrund platzieren, kontrollieren ob gerade (mit Wasserwaage)
Stromkabel noch **nicht** einstecken! Zuerst mit Gartenschlauch Wasser einfüllen, bis knapp an Kissenrand.
Diese Kissen sind einfach nur eingesteckt.
Erst wenn der Whirlpool ganz befüllt ist, alle Düsen gedeckt sind, kann das Stromkabel an Steckdose
(220/230 Volt 10 Amp oder 16 Amp, je nach Modell) angeschlossen und Fi-Schalter eingeschaltet werden
Wichtig: also erst wenn vollständig mit Wasser befüllt und Filterdeckel/Entlüftungsschraube zu!



Innerhalb 2-3 Sek. wird ein Startprogramm aktiviert (Anzeige Topside: --.-) nun sprudelt Blower für 1 Min, gefolgt von Jet 1 und Jet 2 jeweils 60 Sek., also total 3 Minuten. (beim Modell New Orleans/Rum Cay entsprechend nur 2 Minuten) Während dieser Zeit **nicht** am Kontrollbord/Topside hantieren, keine Tasten drücken! Internes Checkprogramm, das „nicht gestört“ werden soll!!

Nach 2-3 Minuten startet die Umwälzpumpe = feine Umwälzung und nun ist auch die aktuelle Wassertemperatur auf Kontrollbord ersichtlich. Sollte Wassertemperatur unter 15 Grad sein, können innerhalb der nächsten Stunden die Jets automatisch für kurze Zeit angeschaltet werden (Gefrierschutz). (Siehe Bedienungsanleitung)

Sollte kein Wasserumlauf sichtbar sein, ev. mittels Entlüftungsschraube bei Filterdeckel allfällig eingeschlossene Luft entweichen lassen. (Entlüftungsschraube nicht komplett herausdrehen oder entfernen, nur 2-3 Umdrehungen machen!)



Nun auf dem Kontrollbord oben die gewünschte Temperatur eintippen (mittels Dreiecks-Pfeilen nach oben oder unten) z.B. 36 Grad um das Wasser aufheizen zu lassen.

Lässt man diese Taste wieder los, erscheint die aktuelle Temperaturanzeige.

Jetzt wird das Wasser aufgeheizt, was oberhalb durch den Punkt bei den beiden senkrechten Strichen angezeigt wird.

Ebenfalls sollte sofort das Pflegemittel AquaFinesse (siehe Kartonbox) verwendet werden, je nach Füllmenge ca. 1-2 dl ins sprudelnde Wasser geben – Anleitung befindet sich in der Kartonbox. Da der Whirlpool neu in Betrieb genommen wird, empfiehlt sich ebenfalls die Beigabe von einem Messelöffel Chlorgranulat sowie ein erster Wasserwechsel innerhalb 2-3 Wochen.

Zum Baden Funktionen auf dem Kontrollbord einschalten/kurzes Antippen:
JETS für die Rückenmassagedüsen / Blower = Luftsprudeldüsen auf der Liege und Oberschenkelbereich Sitze. / LIGHT für die 12-Volt Beleuchtung. Hierfür finden Sie noch 2 Lichtlinsen (blau und rot) für die wechselnde Beleuchtung. Einfach auf die weisse Grundabdeckung „stülpen“.

Wir empfehlen die ausführliche Bedienungs-Anleitung aufmerksam zu studieren und die allgemeinen Hinweise zur Pflege Ihres Whirlpools zu befolgen.

Erkennen welche Steuerungs-Einheit/Generation ein Whirlpool hat



Generation 1: Onyx Unit bis ca. 2001



Generation 2: Scandia 1: ca. 2001 – 2002

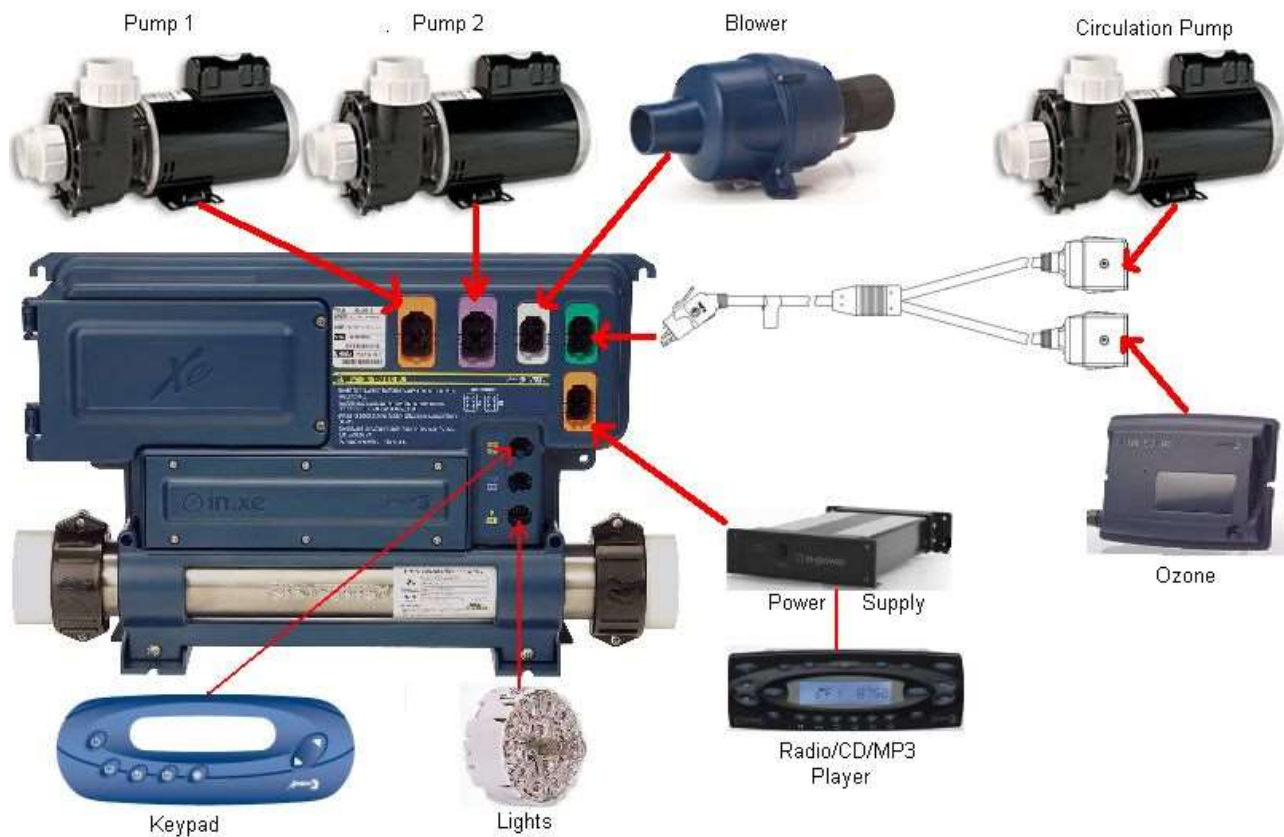


Generation 3: Scandia 2: ca. 2003 – 2008



Generation 4: Gecko ca. 2009 – heute

Gecko Steuerungseinheit ab 2009 bis heute



Programmierungen

Gecko Einheiten ab August 2010

1. Strom-Elektro-Kabel herausziehen oder FiSchalter ausschalten, einige Sekunden warten, dann Strom wieder einschalten. Nun erscheint auf Topside Name der Einheit und wird vom 2-3 Minuten PUR-Modus gefolgt, wobei jede Pumpe einzeln für eine Minute laufen gelassen wird. Anschliessend ins Programm gehen und die gewünschte Umwälzzeit einstellen:

2. Light für ca. 6 Sek. gedrückt halten bis D6 erscheint.

Diese Zahl kann nun mittels + oder – verändert werden = Umwälzzeit

Dann wieder Light kurz antippen = F2 (Diese Zahl unverändert lassen!)

Nochmals Light kurz antippen = C (für Celsius, kann auch auf Fahrenheit geändert werden)

Wieder kurz Light antippen, nun erfolgt ev. nochmals 3minütiger PUR Mode oder aktuelle Temperaturanzeige.

Nun wird diese 3 minütige Leitungsspülung immer zu dieser Zeit durchgeführt, wo Strom für kurze Zeit unterbrochen und wieder eingeschaltet wurde, also z.B. 8.00 und 20.00 Uhr abends.

**Bei einer allfälligen Fehlermeldung (Kontrollbord):
Immer Strom kurz aus- und wieder einschalten!**

Programmierungen

Scandia 2003/2004 = Modelle mit 1 JetMotor = z.B. Modell New Orleans = r27

roter Pfeil + AUX gleichzeitig gedrückt halten = z.B. C12

Weiter gedrückt halten, um durch die einzelnen Positionen zu wechseln, C11, C10 bis C7 = einfach Tasten loslassen

Scandia 2003/2004 = Modelle mit 2 JetMotoren = z.B. Modell Catalina/Coronado = r34

roter Pfeil und Light gleichzeitig gedrückt halten = „r 34“

Mit dem roten Pfeil durch die einzelnen Optionen springen

| | | |
|-----|--|--|
| C | für Celsius | weiter mit roter Pfeiltaste |
| C7 | ist richtig | mit „Jet 1“ zwischen C2, C4, C5, C7, wechseln |
| | | Weiter mit roter Pfeiltaste |
| LC | für Low current | weiter mit rotem Pfeil |
| 40 | für max. Celsius | weiter mit rotem Pfeil |
| P12 | | |
| P21 | | |
| P12 | weiter mit rotem Pfeil = Programm Ende | |



Scandia 2005/2006 = Modelle (1 Jet-Motor = r80 / 2 Jet-Motoren = r79)

roter Pfeil + Aux = C7

roter Pfeil + Light = LC, 41, 12, 12

roter Pfeil und Jet = LOC

Light + Jet 1 = (10 Sek. Halten) = FPO, die Heizung wird aktiviert

Dies benötigt man bei Wasserwechsel = Start mit kaltem Wasser

Nun können die einzelnen Motoren (Aux und Jets) abgeschaltet werden.

Light + Aux = Fahrenheit/Celsius (beide Tasten gedrückt halten, bis F in C wechselt)

(nach der Veränderung von Fahrenheit auf Celsius unbedingt ins Programm (roter Pfeil + Light) und kontrollieren ob **LC** und nicht HC eingestellt ist!!)

Whirlpool entleeren zum Ueberwintern (falls unbedingt gewünscht)

1. Zuerst Whirlpool wie gewohnt entleeren. Während dem Entleerungsvorgang Filterdeckel öffnen und hier Filter herausnehmen – so entsteht kein ungewünschtes Vakuum oder stehendes Wasser im Filtertopf
2. Sobald leer, nochmals Strom einstecken/einschalten, den PUR Modus die 30 Sekunden durch laufen lassen (bei Scandia Einheit) oder Blower-Intervall (bei Gecko Einheit). Nun wird Restwasser aus den Leitungen in die Acrylwanne gepresst/geblasen. Achtung beim Modell Catalina: Hier unbedingt während dem PUR Modus sofort mit einem Schwamm bei den beiden Liegen (vertiefte Blowerdüsen bei Fussende) das Wasser aufnehmen, bevor es (in die Leitung) zurücklaufen kann!!
3. Am Schluss noch die Servicetüre öffnen und links von der Einheit (Scandia = schwarzer Metallkasten / Gecko Einheit = blaue Steuerung) den schwarzen Muffen-Uebergang vom Heizungsrohr (Chromstahl) zum Kunststoffrohr (weisser PVC) lösen, d.h. diese Muffe gegen sich selber drehend öffnen. So kann Restwasser ungehindert hinausfliessen.
4. Am Schluss zudecken und am besten mit einer zusätzlichen Blache schützen.



Siehe Foto jedoch Seitenverkehrt

Wichtig! Whirlpool Entleerung und wieder-Inbetriebnahme: immer nur bei Plus-Temperaturen also bei mind. 5-8 Grad vornehmen!!

Bei Wieder-Inbetriebnahme im Winter kann Feuchtigkeit einen Kurzschluss verursachen = zuerst alles austrocknen lassen.

Wir empfehlen, den Whirlpool ganzjährig befüllt zu halten und zu benützen.

Bei Ferienabwesenheit von 2-4 Wochen: einfach Temperatur auf ca. 20-25 Grad hinunterstellen.

Fehlersuche bei blinkender Anzeige (2 Striche im Wechsel mit Temperatur Anzeige (bei Scandia Einheit) oder FLO (Gecko Steuerung) oder falls keine Aufheizung stattfindet

Dies bedeutet der gemessene Wasserdurchfluss in der Heizung ist ungenügend/vermindert

Ursache:

Das Heizelement ist voller Ablagerungen (Kalk, Haare, Textilien) oder Umwälzpumpe defekt

Beheben:

1. Filter und Skimmer Sieb reinigen und auch im Fussbereich Ansaugsiebli reinigen.
2. bei Filterdeckel Entlüftungsschraube 2-3 Umdrehungen öffnen, dann Pool neu starten (Strom aus und wieder ein). Wenn hier Wasser raus spritzt, ist Umwälzpumpe okay. Falls nicht, Umwälzpumpe kontrollieren: surrt nur und läuft nicht = defekt, muss ersetzt werden (ev. nur Kondensor).
3. Wenn die Umwälzpumpe korrekt läuft = die Steuerung ausbauen (gemäss Anleitung)
4. Die Einheit mit Heizungsrohr entweder uns zusenden für die Reinigung oder selber durchführen (siehe Anleitung)

Zusammenfassend:

1. Kontrollieren ob nach PUR Modus Umwälzpumpe korrekt anläuft oder ev. defekt.
2. Heizung (und Filter) gut reinigen, sodass keine Ablagerungen den Wasserfluss vermindern.
3. Ev. ist der Druckschalter defekt und könnte ersetzt werden (siehe separate Anleitung)

Sollte dieser „Fehler“ während der Winterzeit (bei Minustemperaturen) passieren, schnell handeln oder sofort Wasser entleeren und Reparatur erst bei Plus-Graden vornehmen. Nach dem Entleeren unbedingt Whirlpool nochmals einschalten um (Leitungen) komplett entleeren zu können. (siehe Anleitung Whirlpool Entleeren zur Ueberwinterung)



Falls bei einer Gecko Einheit FLO Fehlermeldung auf Topside/Kontrollbord erscheint oder eine falsche Temperaturanzeige auf Kontrollbord erscheint, als tatsächlich vorhanden ist (z.B. Anzeige 39 Grad C und gemessene Badetemperatur ca. 33-34 Grad)
= nachfolgendes Vorgehen:



Zuerst Strom ausschalten (FiSchalter).
Danach beide Schleusen (links und rechts von Einheit) schliessen= Stopper wegnehmen und nach unten drücken und einrasten (meistens nach links drehen zum einrasten)

Fotos 1 - 3



Danach rechts von der Einheit die Muffe lösen (Gewinde gegen sich selbst drehen) sodass die Schlauchverbindung offen ist

Nun rechts mit einem Karton den Motor nach hinten abdecken damit nicht versehentlich Wasser in Motor gespritzt wird.
Dann mit Wasserpistole stossweise das Heizungsrohr mit Druck ausspülen.
Oder mit Flaschenputzer hier Ablagerungen entfernen.
Am Schluss wieder alles zusammenfügen, auch die Schleusen wieder öffnen und die beiden Stopper einbauen.

Fehlersuche bei Kurzschluss (wenn es FI-Schalter immer wieder rauswirft)

Dies bedeutet ein Teil, d.h. ein Motor, der Blower oder Ozonator verursacht diesen Kurzschluss Herausfinden, welcher Motor für diesen Kurzschluss verantwortlich ist

1. Bei der Steuerungseinheit alle Motorenstecker (siehe Fotos) herausziehen und nur die Umwälzpumpe stecken lassen (vom Umwälzmotor dem Kabel nachgehen bis zur Einheit)
2. Nun Filterentlüftungsschraube 2-3 Umdrehungen öffnen und Pool neu starten: Bei Scandia Einheit dauert dies 30 Sek, bei Gecko Steuerung 2-3 Min. (je nach Modelltyp). Wenn nun hier Wasser raus spritzt ist die Umwälzpumpe okay. Wenn diese Pumpe hingegen nur surrt, aber nicht mehr anläuft, ev. Kondensor oder Umwälzpumpe komplett defekt. (Siehe Anleitung Umwälzpumpe wechseln)
3. Wenn die Umwälzpumpe okay ist, dann Jet 1 (bei Modell Catalina und Coronado gibt es zwei Jetmotoren) einstecken und mittels Taste auf Kontrollbord starten. Wenn dieser Motor nur surrt, wird der Kondensor defekt sein, wenn er jedoch nicht surrt und auch nicht anläuft (und ev. Schütz rauswirft) ist der komplette Motor defekt. Falls dieser Jet1 Motor jedoch problemlos läuft nun mit Jet2 Motor ebenfalls so verfahren und am Schluss den Blower einstecken. Also jeden einzelnen Stecker testen/einstecken, wo der Fi-Schütz drin bleibt und wo es Kurzschluss gibt. Anschliessend dieses Teil austauschen/ersetzen (siehe Anleitung).



Gecko Steuerung mit folgenden Stecker:

Von links nach rechts:

Orange= Jet 1

Violett = Jet 2

Blau = Blower

Weiss = Umwälzpumpe + Ozonator

Unten: Kontrollbord und darunter Licht

Ganz links (mittels 2 Schrauben Deckel öffnen)
Zugang zum Stromkabel-Eingang



Scandia Steuerungs-Einheit 2003 - 2004

Von links nach rechts:

Orange = 2 x Jet

Blau = Blower

Schwarz = Umwälzmotor

Unterhalb orange = violett = Ozonator

Unterhalb schwarz = Ein-Aus-Schalter



Scandia Steuerung 2005- 2008

Von links nach rechts:

Grau/orange = Jet

Darunter: schwarz/grau = Jet

Blau = Blower

Grau/Violett = Circulationspumpe

Grau/Rose = Ozonator

Nachtrag: sollte bei der Gecko-Steuerung einmal Fehlermeldung HR erscheinen, einfach Strom komplett ausschalten und nach wenigen Sekunden wieder neu starten = Reset.

Fehlerbehebung: quietschende Umwälzpumpe

Kann ganz einfach mit einem WD40 Spray (z.B. erhältlich in Migros do-it) behoben werden.

Servicetüre öffnen und Zugang zur Umwälzpumpe schaffen

Dann hier auf die Achse Silikon Spray sprühen, Richtung Wasserpumpe und nicht in den Motor hinein, siehe Fotos unten. Nur 2-3 Sprühstöße, bei ruhendem Motor oder falls kein Erfolg, bei laufendem Motor. (d.h. bei Gecko im Standby-Modus wie Filterreinigung, bei Scandia Strom ausschalten).



Umwälzpumpe ist links hinter Einheit



WD40 Kriechölspray



Am besten mit Sprühverlängerung!

Fehlersuche: Der 30sekunden PUR Modus findet nicht statt (auf Topside erscheint Anzeige PUR aber keine Motoren die sich anstellen)

Anleitung für high limit switch Schalter, den es rausgeworfen hat

Wichtig: Zuerst den Haupt Strom-Schalter am Whirlpool und die Sicherung am Haus ausschalten!!

Zuerst die 2 Schrauben oben von der Abdeckung an der Steuereinheit lösen und wegnehmen und die 2 Schrauben unten nur lösen (ca. 2 Umdrehungen) nun kann man die Abdeckung wegnehmen/nach oben herausschieben.



Dann innen unten rechts ist der Schalter, hier den roten Stift nach oben drücken (nur knapp 1 mm), man hört ein „Klak“ und nun sollte wieder alles richtig funktionieren. Die Abdeckung wieder anschrauben, Strom einstecken bzw. anschalten und Whirlpool starten.



Einheit ab ca. 2005



Generation ca. 2007-2008

Ursache weshalb es diesen Sicherheitsschutz (Ueberhitzungsschutz) rausgeworfen hat: Entweder ist der Filter dreckig, das Sieb beim Skimmer verstopft, die Bodenansaugdüsen voller Haare etc. oder es hat Ablagerungen in der Heizung, weshalb unbedingt beim nächsten Wasserwechsel vorher mit ½ bis 1 L Salzsäure 32 % durchgespült werden sollte.

Ebenfalls wichtig ist die regelmässige, wöchentliche Verwendung von AquaFinesse und Einfüllen von möglichst kalkfreiem Wasser!

Salzsäure Behandlung

Wir empfehlen möglichst immer kalkfreies Wasser einzufüllen (z.B. mittels mobilem Ionentauschgerät Watersoftener) und die wöchentliche Beigabe von AquaFinesse.



Sollte trotzdem einmal gewünscht sein, die Rohrleitungen zu entkalken ist das Vorgehen wie folgt:

Vor dem Wasserwechsel ca. 5 dl bis 1 L Salzsäure 32 % ins Wasser geben, ca. 5 Min. Jets und Blower laufen lassen, einige Stunden ruhen lassen, am besten über Nacht (in dieser Zeit die Temperatur hinunterstellen auf ca. 25 Grad und Filter herausnehmen).

Dann nochmals 5 Min. sprudeln lassen, Wasser entleeren, Wanne reinigen, frisch befüllen und sofort genügend AquaFinesse (1 bis 2.5 dl je nach Füllmenge Ihres Whirlpools) dem Wasser beifügen.

Salzsäure 32% ist in Drogerien/Apotheken erhältlich.

Oder Heizungsrohr putzen:

Die beiden Schieber/Wasserstopper (rechts von der Einheit und links von der Umwälzpumpe) nach unten drücken (Stopper vorher wegnehmen), dann die Muffe links zu sich drehen und den Winkel wegnehmen. Dann Heizungsrohr mittels Flaschenputzer reinigen (Haare, Textilienrückstände, Kalkschlamm etc.)

Ev. auf Gegenseite Muffe auch öffnen zum durchblicken.

Sieb bei Skimmer: bei Modellen ab 2007 einfach herausdrehen und reinigen/abspülen.

Bei älteren Modellen Zuerst oben und unten die beiden Schrauben lösen (nach links drehen) und wegnehmen. Skimmer-Abdeckung ebenfalls wegnehmen und Siebli ev. reinigen, von Ablagerungen befreien.

Alternative zu Salzsäure: eine SpaCleanPuck Intensiv-Rohrleitungsreinigungstablette verwenden = kann bei HUSPA für ca. Fr. 15.--/Stk. bezogen werden

Heizungs-Druckschalter verstellen

Wichtig: Zuerst den Haupt Strom-Schalter am Whirlpool ausschalten und die Sicherung am Haus ausschalten.

Zuerst die 4 Schrauben von der Abdeckung an der Steuereinheit lösen und Abdeckung wegnehmen.



Dann innen die beiden angezeigten Schrauben nur anlösen (2-3 Umdrehungen) und nun kann diese Abdeckung nach unten weggenommen werden.



Hier ist der Heizungsdruckschalter ersichtlich

An diesem Druckschalter hat es ein schwarzes „Rädli“ und links davon „1-5“ Striche. Sollte eingemittet sein, also auf ca. 2.5.

Wenn es bereits in der Mitte ist, sollte alles okay sein, sonst mit einer Drehung nach links könnte das Blinken ev. gestoppt werden.



Am Schluss wieder alles schliessen, Strom einschalten und kontrollieren, ob nun wieder alles richtig funktioniert.

Nach dem PUR-Modus: Auf dem Kontrollbord rechts von der Temperaturangabe sollte nun das kleine Pünktchen ersichtlich sein, zeigt an, dass nun Heizung in Betrieb ist.



Ausbauen bzw. austauschen

Wasserschleusen zu und eine Muffe (links oder rechts) lösen und Wasser ablassen, dass sich die Heizung entleert. Beim Druckschalter die beiden Kabel herausziehen (nicht verwechseln), dann Druckschalter nach links hinausdrehen. Neuen Schalter hier hineindrehen, am besten mit etwas Silikon aufs Gewinde (nicht auf das Loch vorne). Beim Herausdrehen die Anzahl Umdrehungen zählen und mit gleicher Anzahl wieder hineinschrauben. Kabel wieder einstecken, Muffenverbindung schliessen, Wasserschleusen öffnen, die Abdeckungen montieren und Strom einschalten.

Ozonator – Entkeimungsanlage

Ozonator-Einheit auswechseln

1. Dem Strom-Kabel des montierten Ozonators nachgehen bis zur Steuerung und dort ausstecken.
2. Das Plastikrohr (ev. zuerst mit Feuerzeug erwärmen) am montierten Ozonator abziehen und mit Klebeband oder Schnur möglichst hoch über Wasserspiegel festmachen, sodass kein unnötiger Wasserrückfluss entstehen kann.
3. Die beiden Holzschrauben mit Kreuzschraubenzieher lösen (entweder links und rechts oder oben und unten) und nun kann der ganze Ozonator herausgenommen werden. Uns zum Austauschen zusenden (wir wechseln dann nach Bedarf auch den Stecker am Kabel). Während dieser Zeit etwas Chlor ins Wasser geben für die Entkeimung des Badewassers.
4. Den neuen Ozonator einbauen: wieder ganzes Gehäuse befestigen mittels Schrauben, das Plastikrohr anstecken und den Strom einstecken. Beim Einbauen darauf achten, dass der durchsichtige PVC-Schlauch in einem „Loop“ möglichst hoch über den Wasserspiegel im Innern angebracht wird.



Ozonator hängt meistens links am Kabinett.
Hier neuestes Dell-Gerät abgebildet
Alte Geräte werden von uns ausgetauscht!



Funktionskontrolle: Hier brennt unten in der Mitte ein grünes LED und das Gerät summt leise. (nur in der Umwälzphase!)

Luftblasen fehlen, Schlauch durchgängig machen

Wenn Ozonator wohl funktioniert aber kein Vakuum mehr aufgebaut wird d.h. es sind dann auch absolut keine Luftblasen mehr im Wasser sichtbar: Hier rechts das Schläuchlein abziehen und mit einem Draht vorsichtig in den Vakuum-Verteiler hinein (hier ist ein Kügelchen drin) also nur leicht anstupfen bis der Sog wieder aufgebaut wird. Dies in der Umwälzung vornehmen, sodass Ergebnis hör/sichtbar wird – Vakuum wird dann wieder aufgebaut. Dann Schlauch wieder zusammenstecken und beim Ende (wo schliesslich wieder an den Ozonator angesteckt wird) mit Finger (oder Zunge) Vakuum überprüfen.



Hier drin steckt ein Kügelchen =
Wasserrücklaufstopper –vorsichtig anstupfen



Ventil = hier abtrennen (siehe Fingerzeig)
Ev. Ventil verstopft = wechseln

Austauschen von Jetdüsen

Ausbauen einer Jetdüse (graue PVC-Düsen)



Mit Schraubenzieher den Düsenrand ca. 1 cm weit von Wanne abheben, dann kann herausgedreht werden

Bei Chromdüsen nach links (Gegenuhrzeigersinn) herausdrehen

Grosser Rotorjet Austauschen



Ganz herausdrehen: nach links bis zum Anschlag und dann weiter drehen.
Zur Veränderung der Wasserstrahlstärke nach links oder rechts drehen (jeweils nur bis zum Anschlag).

Nackendüsen ausbauen:

Mittels Spitz-Zängli bei den beiden Noppen ansetzen und herausdrehen



Das innere Teil herausnehmen

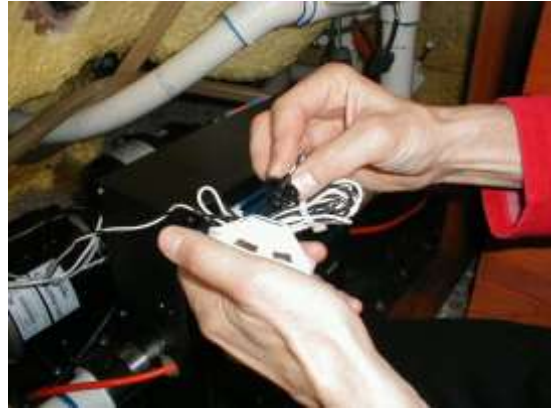


Whirlpool-Innbeleuchtung

12Volt gegen LED AquaGlo auswechseln



1.) Am bestehenden 12 Volt Licht den schwarzen Deckel nach links drehen und wegziehen. Dort drin steckt die Lichtbirne, diese herausziehen. Dann den weissen Deckel darunter nach links wegschrauben, ev. hat es hier Silikon dran, wegrubbeln.



2.) Dann den leeren schwarzen Birnenhalter auf die grosse weisse Halterung drehen (eine Viertel-Drehung):



3.) Nun die neue Lampe hier in diese Halterung vorne hineinstecken.



4: Das ganze wieder montieren, d.h. das weisse Teil wieder nach rechts anschrauben, nicht zu fest anziehen, PVC. Nun das Licht über das Kontrollbord ein und ausschalten.

Auswechseln der Whirlpool 12-Volt-Innenbeleuchtung



Hier am schwarzen Teil wenig nach links drehen und herausnehmen.

Nun die neue Lampe einstecken und wieder hineinschrauben (wenig nach rechts drehen)



Umwälzpumpe austauschen

1. Hauptschalter/Strom an der Steuerungseinheit ausschalten. Entweder Pool entleert oder falls nicht: die Schleusen schliessen (rechts von Steuereinheit und links von Umwälzmotor: Stopper wegnehmen und nach unten drücken/einrasten) und die Muffe links von der Steuereinheit nach vorne aufdrehen, lösen und weissen Winkel wegnehmen (Fotoanleitung siehe Seite 23). Falls bei einem Wasserwechsel gemacht wird: Nach dem Entleeren den Winkel wegnehmen, Schleusen müssen dann **nicht** zugemacht werden.



2. Die beiden weissen Muffen lösen
= gegen Uhrzeigersinn drehen



3. mit Kreuzschraubenzieher die beiden Holz-Schrauben lösen und wegnehmen. Hinten sind sehr wahrscheinlich keine Schrauben, nur 2 Stück vorne. Dies ist okay so.

4. dem Elektrokabel nachgehen und ausstecken. Auf Seite 9 finden Sie Angaben wo sich bei Ihrem Modell der Stecker befindet.

5. ev. Kabelbinder abschneiden und Motor herausnehmen

Einbau des neuen Motors:

Zuerst wieder Motor hineinstellen und die weissen Muffen-Verbindungen anbringen. (hier zuerst nur sanft anziehen, kann ganz am Schluss noch nachgezogen werden. Nur von Hand nicht zu fest anziehen). Dann 2 Holzschrauben wieder anziehen und Stecker einstecken. ev. Kabelbinder wieder anbringen, nicht unbedingt nötig. Fertig.

Ersetzen von Kondensator

Der Kondensator ist auf dem Motor aufgebaut. Kann man einfach ersetzen, ist mit 2 Kabeln angeschlossen, die verwechselt werden dürfen, ev. mit Lüsterklemmen verbinden.

Wenn der Motor nur surrt, aber nicht anläuft/dreht, ist wahrscheinlich der Kondensator defekt (erhältlich bei uns im Austausch mit Deckel oder Elektromotorenhandel).



Austauschen des Jet-Motors oder Kondensator ähnlich wie oben bei Umwälzpumpe beschrieben

1. Kondensator wechseln

Meistens ohne Motorausbau möglich, diese Kondensator können bei HUSPA Whirlpools bestellt werden oder im Elektrofachhandel = **5 uf für Umwälzpumpe und 40 uf für Jetmotoren!**



Zuerst Strom ausschalten!!
Der Kondensator ist auf dem Elektromotor aufgebaut. Beim Kunststoffdeckel von Motor die 4 Schrauben entfernen, 1 lange und 3 kleine.



Nun sieht man 2 Kondensatoren, wovon einer aufgeschwollen sein wird, wenn nicht den Grösseren wechseln..



Beim defekten Kondensator die beiden weissen Kabel nahe am Kondensator selbst abschneiden und vorderste Spitzen entisolieren.

Nun den neuen Kondensor einbauen, mit Kläppklemmen-Verbindungen montieren.

Ist mit 2 Kabel angeschlossen, die verwechselt/vertauscht werden dürfen.



Der neue Kondensor kann etwas grösser sein, beide ev. anders plazieren, siehe Bild links.

2. Austausch/Ausbau des JetMotors



Muffe stirnseitig und oben lösen

Dem Stromkabel nachgehen und ausstecken bei Steuerung. Am Boden die 2-3 Schrauben lösen und Herausnehmen. Je nach Modell muss dazu ev. die Steuerung zuerst ausgebaut werden, um an den Motor zu gelangen. Siehe Anleitung Steuerungsausbau



40 μ f (siehe Seite 18)

Wenn der Elektromotor nur surrt, aber nicht anläuft/dreht, ist wahrscheinlich der Kondensor defekt (erhältlich bei HUSPA Whirlpools oder im Elektro-Motorenhandel).

Lager ersetzen an Pumpe

Mit der Wasserpumpen-Zange Achse halten (nicht auf Wasserrad-Schaft klemmen) und mit der Hand vorne die Pumpe/Wasserrad nach links (Gegenuhrzeigersinn) herausdrehen.



Wenn beim Auswechseln des Schleiflagers das Wasserrad nicht vom Motor getrennt werden kann, mittels Rostlöser einspritzen und einige Stunden wirken lassen.



Nun mit Draht, den vorne abwinkeln, die Gummifassung/Schleifring herausziehen.



Komplett auswechseln und wieder alles zusammenbauen

Austausch eines Blower-Motor (Luftsprudelsystem)

Zuerst den Hauptschalter am Steuerungssystem ausschalten.



Gemäss Foto die Schraube aus dem weissen Schlauch (nur Luft, kein Wasser drin) lösen



Kreuz-Schrauben vom Blower lösen

Dem Kabel nach gehen, bis zur Steuereinheit vorne, und hier ausstecken
(bei Einheiten ab 2005 ist es der blaue Stecker – siehe Uebersicht am Anfang)

Den neuen Blower Schritt für Schritt wie oben beschrieben, einbauen: weisser Flex-Schlauch in Blower einstecken, lange Schraube durch Blower und Schlauch als Sicherungs-schraube einfügen, dann Blower wieder mittels Kreuzschrauben am Boden befestigen und Kabel einstecken.

Achtung: bei älterem Modell zuerst den Stecker wechseln
(mit Lüstenklemmen, diese mit Klebeband abdichten)

Kontrollbord (Topside) austauschen

Generation 2003 bis ca. 2008



Strom ausschalten, auch Stromzufuhr vom Haus.
Das alte Kontrollbord lösen/wegnehmen (ist nur angeklebt – ev. mit Hilfe von Schraubenzieher anheben) von Unten mit Gegendruck nachhelfen.
Dem grauen Kabel nachgehen (zur Steuereinheit), ev. Kabelbinder wegnehmen
Dann Steuereinheit aufschrauben (4 Schrauben: die oberen 2 herausschrauben, die unteren 2 nur lösen) dann Deckel nach oben wegschieben.
Dem Kabel nachgehen, hier ausstecken und hier das neue Kabel (vom neuen Kontrollbord) einstecken – Achtung sehr feiner (wie Telefon) Stecker, gefühlvoll hantieren.
Strom einschalten und kontrollieren, dann erst oben das Kontrollbord ankleben
Wichtig: Topside immer mit Kabel ersetzen!!!

Das neue Kontrollbord erst ankleben, wenn sicher, dass Problem somit behoben ist.

Generation 2001 bis 2002



1. Die drei durchsichtigen Vakuum-Schläuche unterhalb des Topsides herausziehen.
2. Dem Elektrokabel nachgehen und bei der Einheit ausziehen.
3. Dem Temperaturfühler (dünneres schwarzes Kabel) nachgehen bis zum Wasserhahnen und dort ebenfalls ausstecken
4. Mit einem Schraubenzieher unter das alte Topside, anwinkeln und wegnehmen.
5. Das neue Topside einbauen / wird angeklebt (dazu Folie wegnehmen)
6. Am Schluss überprüfen, ob die Vakuum-Schläuche richtig eingesetzt wurden (nicht vertauscht) sowie das untere Ende ebenfalls kurz überprüfen, ob noch richtig eingesteckt.

Bei Whirlpools mit nur einem Jet-Motor bleibt die Taste Jet 2 unbenützt = Leertaste

Reinigen der Heizung

Wichtig vor Arbeitsbeginn: Am Whirlpool zuerst Stromschalter ausschalten
Die Hauptsicherung zum Haus – Stromzufuhr - muss für diese Arbeit abgestellt werden

Foto 1: Entweder Pool entleert oder falls nicht: die Schleusen schliessen (rechts von Steuereinheit und links von Umwälzmotor: Stopper wegnehmen und nach unten drücken/einrasten) und die Muffe links von der Steuereinheit nach vorne aufdrehen, lösen und weissen Winkel wegnehmen = Foto 2.

Falls bei einem Wasserwechsel gemacht wird: Nach dem Entleeren den Winkel wegnehmen, Schleusen müssen dann **nicht** zugemacht werden.



Mit einer Taschenlampe in das Heizungsrohr reinschauen ob verdreht (z.b. Sockenwolle, Kalkschlamm, Haare etc.) Versuchen mit einem Flaschenputzer oder Draht dies zu reinigen bzw. zu entfernen.

Ev. auf der Gegenseite ebenfalls Muffe mit Verbindung lösen, sodass durch das Heizungsrohr hindurch geschaut und gespült (mit Gartenschlauch-Spritzpistole) werden kann.

Achtung: bevor man hier hineinspritzt, unbedingt noch das „Kabelloch“ auf beiden Seiten mit Klebeband verschliessen, sodass hier kein Wasser aus Versehen reinkommt.



Am Schluss wieder alles zusammenbauen, Muffe von Hand anziehen und nicht vergessen die Schleusen wieder zu öffnen, falls vorher geschlossen.
Strom einschalten und alles kontrollieren.

Gecko Einheit aus und wieder einbauen

Wichtig: zuerst Stromschalter ausschalten, Hauptsicherung/Stromzufuhr muss abgestellt werden!



Foto1 + 2: Entweder Pool entleert oder falls nicht: die Schleusen schliessen (rechts von Steuereinheit und links von Umwälzmotor: Stopper wegnehmen und nach unten drücken/einrasten)



Die beiden schwarzen Muffenverbindungen links und rechts lösen (Achtung Dichtungen im Innern nicht verlieren) und Winkel wegnehmen, auch Winkelrohr an Umwälzpumpe.



Alle Stromkabel ausstecken, sind dank Farbenkennzeichnung nicht verwechselbar.



Die 2 Schrauben lösen, ist hinten nur eingehängt/eingerastet
Steuerung kann nun herausgenommen werden.



Zuletzt die Stromzufuhr abschrauben.

Zum Wiedereinbauen: zuerst einrasten, dann 2 Schrauben befestigen, dann Muffe rechts und Muffe links wieder anbringen, alle Stecker wieder einstecken, Schleusen zuletzt wieder öffnen und kontrollieren ob dicht.
Nun Stromkabel wieder anschrauben, Deckel wieder zuschrauben, dann Strom einschalten und Whirlpool starten

Anleitung zum Ausbauen der Scandia Einheit

Wichtig vor Arbeitsbeginn: Am Whirlpool zuerst Stromschalter ausschalten
Die Hauptsicherung zum Haus – Stromzufuhr - muss für diese Arbeit abgestellt werden

Foto 1: Entweder Pool entleert oder falls nicht: die Schleusen schliessen (rechts von Steuereinheit und links von Umwälzmotor: Stopper wegnehmen und nach unten drücken/einrasten) und die Muffe links von der Steuereinheit nach vorne aufdrehen, lösen und weissen Winkel wegnehmen = Foto 2.

Falls bei einem Wasserwechsel gemacht wird: Nach dem Entleeren den Winkel wegnehmen, Schleusen müssen dann **nicht** zugemacht werden.



Nun auf der rechten Seite ebenfalls Muffe mit Verbindung lösen (hier nach hinten drehen).

Danach die Steckerverbindungen hinten an der Steuerungseinheit wegnehmen/herausziehen (zuvor mit Filzschreiber nummerieren von 1 bis 4, bzw. der 5. ist quer unterhalb der 4 Stecker (je nach Modell verschieden), damit am Schluss wieder richtig eingesteckt werden kann).
Auch hinten 2 Kabel für 12 Volt Lampe herausziehen, Keine Verwechslungsgefahr.

Dann die Abdeckung der Einheit öffnen:



Zuerst die 4 Schrauben von der Abdeckung an der Steuereinheit lösen und Abdeckung wegnehmen. Dafür zuerst die unteren 2 Schrauben lösen und die oberen ganz wegnehmen, Dann den Deckel nach oben wegschieben.

Dann den Stecker vom Kontrollbord und Temperatur-Fühler gemäss folgenden Fotos wegnehmen/herausziehen.

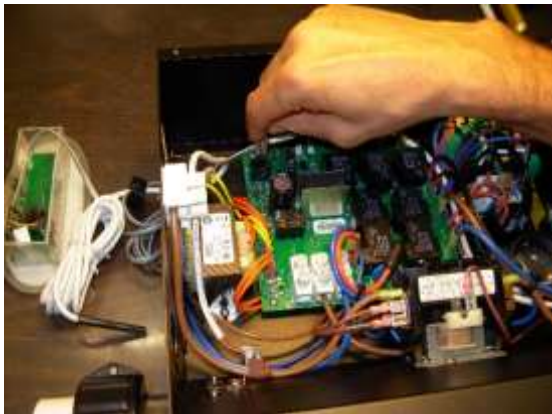
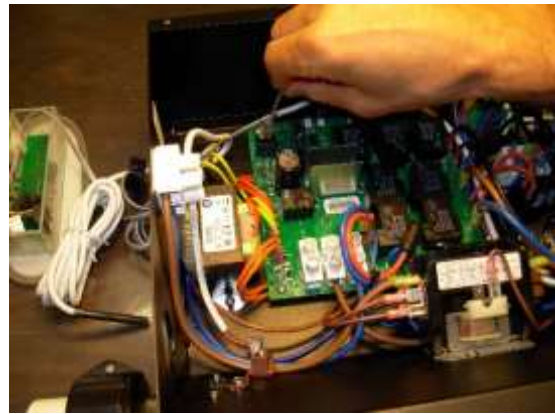


Foto links + rechts = Kontrollbord



=ähnlich Telefonstecker an Festplatte ausziehen
Hier „Klappli/Wiederhacken“ drücken zum
herausziehen



Foto links + rechts = Fühler (nach oben drücken



dann herausziehen, es sind 2 Stifte
(beim wieder hineindrücken, mit Vorsicht drauf-
stecken – gefühlvoll hantieren!!)

Diese beiden obigen Kabel sind aufgerollt und mittels Kabelbinder zusammengehalten.
Aufschneiden mit Schere, dann am Schluss beim wieder montieren, einen Isolierdraht oder Schnur
zum aufwickeln verwenden.



Kabel mit der Kabeldülle herausziehen



Dann die Stromkabel im Innern lösen (links oben an Lüstenklemmen und gelbe Erdung) bzw.
abhängen. **Am Schluss beachten, dass alle Kabel nicht einfach auf den Boden in die Feuchtigkeit zu
liegen kommen, sondern zur Sicherheit in die Höhe gehängt werden.**

Am Schluss die 4 Holzschrauben am Boden lösen, sodass die ganze Einheit herausgenommen
werden kann. Ev. einen Elektriker beauftragen, der diese Einheit ausbaut.

Einheit wieder einbauen



Am Schluss wieder alles zusammenbauen bzw. Einheit einbauen, Muffen von Hand anziehen und nicht vergessen die Schleusen wieder zu öffnen, falls vorher geschlossen.
Strom einschalten und alles kontrollieren.

Kontrolle: Jet 1 (und bei 2-motorigen Whirlpools auch Jet 2) sowie Blower ein und ausschalten, vom Kontrollbord oben.

Nachtrag: Wenn die Anzeige auf dem Kontrollbord oben „komische Sachen“ macht, ist meistens der Temperaturfühler nicht richtig/korrekt eingesteckt (2 Stifte, weisses Kabel).



Hier sehr gefühlvoll hantieren!!!

Timer/Zeituhr ersetzen

Foto 1 bis 3



Onyx Einheit bis ca. 2001

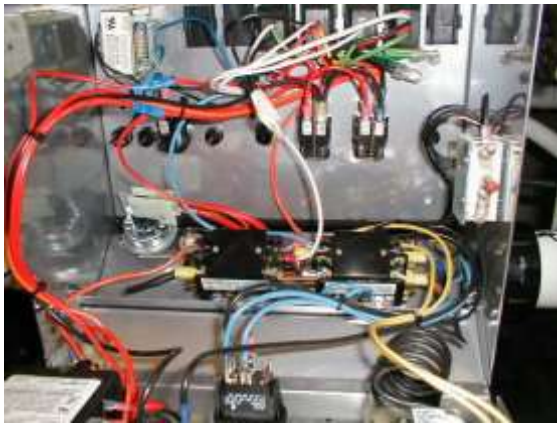
Vorbereiten:

1. Zuerst Stromschalter aus und Stecker ausziehen oder Fi-Schalter ausschalten.
2. Den roten Stift rechts (Overheat Protection) mit einem Klebeband fixieren, damit dieser später beim abkippen nicht herausfällt (siehe bei Foto 2)

Reparaturarbeit:

3. Die obere Abdeckung der Steuereinheit mit 4 Kreuzschrauben angebracht (2 vorne und 2 hinten) lösen und beiseite legen = Foto 1
4. die 4 Kreuzschrauben (in jeder Ecke) der vorderen Platte wegnehmen und danach die unteren mittleren 2 Schrauben nur anlösen (ca. 2-3 Umdrehungen) = Foto 2.
5. Nun kann die Klappe nach vorne gekippt werden.
6. die Schraube unterhalb des Timers/Zeituhr lösen und wegnehmen = Nun kann die Uhr (von unten her auskippen) nach hinten weggezogen werden, ist nur eingehängt.
7. Diese Uhr ist an 4 Kabeln festgesteckt. Diese wegziehen und an der neuen Uhr unbedingt in gleicher Reihenfolge wieder einstecken (Achtung die beiden roten nicht vertauschen, daher vorher ev. beschriften) = Foto 3
8. Die neue Uhr einhängen und mit der Schraube befestigen. Danach die Klappe wieder befestigen, zuerst die 4 weggenommen Schrauben und am Schluss die 2 nur gelösten Schrauben wieder fest anziehen. Deckel am Schluss noch oben drauf schrauben.

Diese Timer sind leider nicht mehr erhältlich – im Elektrofachhandel besorgen.



Scandia Einheit ab 2001

Vorbereiten:

Zuerst Stromschalter aus und Stecker ausziehen oder Fi-Schalter ausschalten.

Den Deckel von der Steuerungseinheit hinunterklappen

Unten rechts die als Gelenk missbrauchte Schraube lösen und Deckel wegnehmen.

Das beschriftete Blech „Warning“: obere 2 Schrauben wegnehmen und untere nur lösen, Deckel nach oben herausziehen.

Dann sind bei der Einheit oben links und rechts (jeweils nach aussen) je 1 Schraube, diese herausdrehen und der ganze Deckel nach vorne klappen = Zugang zum inneren

Reparaturarbeit:

Die Zeituhr ist von aussen mit 2 Schrauben am Deckel festgeschraubt und 4 Stecker, die hierhin führen. Den Timer ausbauen und den neuen gleich wieder einbauen (achtung Stecker nicht verwechseln).

Dann die Einheit wieder zusammenbauen – gleicher Weg zurück.

Diese Timer sind leider nicht mehr erhältlich – im Elektrofachhandel besorgen.

Scandia Steuerungseinheit öffnen



1



2



3



4



5

Vorbereiten:

Zuerst Stromschalter aus und Stecker ausziehen oder Fi-Schalter ausschalten.

Den Deckel von der Steuerungseinheit hinunterklappen

Unten rechts die als Gelenk missbrauchte Schraube lösen und Deckel wegnehmen.

Das beschriftete Blech „Warning“: obere 2 Schrauben wegnehmen und untere nur lösen, Deckel nach oben herausziehen.

Dann den Stromeingang (Foto 3) kontrollieren, ob nicht Kabel durchgebrannt ist.

Foto Nr. 4: Die Sicherung halten und den Deckel nach vorne ziehen.

Foto Nr. 5: Hier kontrollieren ob Feuchtigkeit vorhanden. Falls ja, mit Fön trocknen.

Anleitung Heizung entkalken mit Salzsäure



1. Einheit nach Ausbau bei Kunde in Werkstatt auf HUSPA Rolli montieren.
Die ein/aus-Schalter nach oben.



2. Mit Klebeband oben Loch zu.



3. Zuerst ca. 6 dl Wasser einfüllen, dann sehr langsam (!!) also nur schluckweise mit Salzsäuregemisch 1/3 – 2/3 (bereits vorbereitet) auffüllen.

Achtung: **sehr langsam** einfüllen, bis Heizschlange gedeckt ist.

Salzsäure schäumt sehr!

Sich dazu Zeit nehmen!



4. Sollte es oben hinausschäumen.
mit Lappen ev. immer wieder abtupfen also unbedingt langsam arbeiten!

Am Schluss nach ca. einer halben Stunde, die Schleuse auf und das Wasser fließt nun in Plastikbehälter. Den Behälter auffüllen mit Wasser, sodass Salzsäure Gemisch verdünnt wird und nun erst die Einheit herausnehmen und nachher die Salzsäure/Wassergemisch in Sickerleitung entsorgen/abfließen. Nachspülen mit genügend Wasser, sodass wirklich verdünnt wird

Ganz am Schluss die Einheit mit Wasserschlauch-Spritze durchspülen

Achtung: dass Elektronik im Innern nicht nass wird!!

Anleitung Heizung entkalken mit Salzsäure, Gecko Unit



1. Einheit nach Ausbau bei Kunde in Werkstatt auf HUSPA Rolli montieren. Die Kabelstecker bei Gecko Einheit nach unten



2. Mit Klebeband oben Loch zu.

Wichtig: Immer mit Gummihandschuhen arbeiten!



3. Zuerst ca. 6 dl Wasser einfüllen, dann sehr langsam (!! also nur schluckweise mit Salzsäuregemisch 1/3 – 2/3 (bereits vorbereitet) auffüllen.

Achtung: **sehr langsam** einfüllen, bis Heizschlange gedeckt ist.

Salzsäure schäumt sehr!

Sich dazu Zeit nehmen!



4. Sollte es oben hinausschäumen. mit Lappen ev. immer wieder abtupfen oder mit etwas Wasser weiter verdünnen. **also unbedingt langsam arbeiten!**

Am Schluss ca. ½ Std. wirken lassen, danach die Schleuse auf und das Wasser fließt nun in Plastikbehälter. Den Behälter auffüllen mit Wasser, sodass Salzsäure Gemisch verdünnt wird und nun erst die Einheit herausnehmen und nachher die Salzsäure/Wassergemisch in Sickerleitung entsorgen/abfließen. Nachspülen mit genügend Wasser, sodass wirklich verdünnt wird Ganz am Schluss die Einheit mit Wasserschlauch-Spritze durchspülen

Achtung: dass Elektronik im Innern nicht nass wird!!

Anleitung für beste Wasserqualität

1. Einfüllen von möglichst kalkfreiem Wasser (mittels Enthärtungsanlage * im Haus auf Salzbasis oder mittels Watersoftener) und auch mittels Durotropfen während dem Einfüllen den Härtegrad kontrollieren!! * * Unbedingt auch beim Nachfüllen beachten.
2. Regelmässige (wöchentliche!!) Verwendung von AquaFinesse damit kein harter Kalkbelag im Whirlpool entstehen kann.
3. Wöchentliche Reinigung des Filters und des Skimmerfilters. Ansaugsiebe im Fussbereich kontrollieren und falls nötig reinigen.
4. Filter nach 6-12 Monaten spätestens ersetzen!
5. Falls Probleme mit Wasserqualität: Umwälzungsdauer erhöhen und wenig Chlorgranulat hinzufügen.
Programmierung bei Gecko-Steuerungseinheit gemäss Bedienungsanleitung:
Licht-Knopf 5 Sek. halten, dann D10, F2, C)
6. Sonnencreme und Schweiss etc. ergeben schmierige Wasseroberfläche, also vor dem Badegang duschen. Badekleidung nur im Wasser ausschwenken, kein Waschmittel verwenden (ergibt Schaumbildung).
7. Jährliche Intensiv-Reinigung der Rohrleitungen mittels SpaCleanPuck.
8. Wasserwechsel ca. alle 3-6 Monate (je nach Benutzung)
9. Verhindern dass Fremdgegenstände (Staub, Steine, Erde) ev. durch Kinder ins Badewasser gelangen. Auch Haare und Textilienrückstände können die Badewasserqualität beeinträchtigen. Also falls sichtbar mittels altem (Tee)Siebli entfernen.

Obige Regeln garantieren kristallklares Badewasser über Monate hinweg.

* Bei Enthärtungsanlage im Haus:

Meistens sind die Aussenhähne nicht angeschlossen, dann mittels Schlauch vom Hausinnern in den Whirlpool füllen

** Während der Whirlpool-Befüllung mit Watersoftener unbedingt mittels Durotropfen kontrollieren: Zuerst beim Start des Füllvorgangs, nach der Hälfte und nochmals gegen Ende (bei ca. 2/3 Füllmenge). Falls Test rosa ergibt, unbedingt Halt einlegen und regenerieren!

Bei bestehenden Kalkrückständen im Wasser:

Kalkpulver mittels Schlauch/Siphoneffekt aus den Sitzen saugen, ev. von Oberfläche absieben und Filter gut ausspülen. Nun ca. ½ dl Salzsäure ins Badewasser geben und 2-3 Min. sprudelnd vermischen lassen. Nach einigen Minuten ist der Whirlpool wieder badebereit, die Salzsäurezugabe ist unbedenklich für Menschen und Technik/Material.

Oder : Am Tag **vor dem Wasserwechsel** ca. 5 dl (bis 1 Liter) Salzsäure 32-33 % ins Wasser geben, ca. 5 Min. Jets und Blower laufen lassen, mind. 10-12 Stunden ruhen lassen, am besten über Nacht. Die Temperatur „herunterstellen auf ca. 25-30 Grad“, ebenfalls den Filter herausnehmen und ev. nach dem Frischbefüllen gegen einen neuen ersetzen bzw. gründlich reinigen.
Salzsäure 32-33% ist in Drogerien/Apotheken (seit 2005 ohne Giftschein) erhältlich.

Anleitung für Beheben von Undichtigkeiten

Zuerst immer Filterdeckel kontrollieren. Hier kann ein alter Dichtungsring ein korrektes Schliessen verhindern. Diesen zuerst reinigen/abspülen, etwas einfetten und falls immer noch undicht, einen neuen Filterdeckel-Gummidichtungsring bestellen und einlegen.

Ob Undichtigkeit von Filterdeckel herrührt = Servicetüre öffnen und nach rechts an Filtertopf schauen, ev. mit Tela/Taschentuch auf Feuchtigkeit absuchen.

Undichtigkeit kann auch bei der Verbindung Motor zu Wasserpumpe (Schleiflager) entstehen. (siehe weiter oben)

Ebenfalls Muffenverbindungen kontrollieren.

Bei der Scandia Steuerungseinheit:

Die 4 Schrauben von Steuerung am Boden lösen und wegnehmen. Dann bei der Umwälzpumpe ebenfalls Schrauben wegnehmen, sodass beide frei sind.

Dann erst die Muffenverbindung und Winkel alles zusammenschrauben und auf Dichtheit prüfen. Schlussendlich wieder alle Schrauben neu montieren.

Aus Altersgründen können die PVC-Rohrleitungen im Laufe der Jahre „schrumpfen“!

Bei Undichtigkeiten bei verleimten Rohrverbindungen können mit dem Würth Dichtungsband selbstverschweissend gute Ergebnisse erzielt werden (Artikel Nr. 0985077230 für ca. Fr. 29.00)

Anleitung für Umwälzpumpe auf Schalldämm-Matte legen

Bei der Umwälzpumpe alle Schrauben lösen und diese Pumpe auf eine Schalldämm-Matte stellen, muss nicht mehr am Boden angeschraubt werden.

(z.B. weiche Türvorlage aus Kunststoff, erhältlich in Baucentren, muss nur noch zugeschnitten werden.).

